

GB Instructions for WHITEsmile
POWER BLEACHING Gel XTRA

D Die Anwendung von WHITEsmile
POWER BLEACHING Gel XTRA



WHITEsmile GmbH
Weinheimer Straße 6 · 69488 Birkenau · Germany
info@whitesmile.com · www.whitesmile.com

© WHITEsmile GmbH · #0125 · Version 3 · 03/2009

GB Instructions for WHITEsmile
POWER BLEACHING Gel XTRA

Introduction

WHITEsmile POWER BLEACHING Gel XTRA is a dual syringe-system to whiten the teeth in the dental office quickly and easily – normally in a single session.

WHITEsmile POWER BLEACHING Gel XTRA is available in 2 variations: 38 % Hydrogen Peroxide (H₂O₂) recommended mainly for bleaching without lamp. LIGHT (32% HP) for the use with bleaching lamps or laser. (Especially recommended for use with the WHITEsmile Bleaching Lamp).

The use of both variations is exactly the same other than using a bleaching lamp during working time of the gel or not. The gel is highly viscous to prevent dripping. It can be applied easily to the teeth using the mixing tips. The mixed gel is red. The used syringe can be re-closed allowing the remaining gel to be used for the next patient, with a new mixing tip.

Warning

Because of the high concentration of Hydrogen Peroxide WHITEsmile POWER BLEACHING Gel XTRA is highly reactive. To avoid contact with skin or eyes we recommend the use of gloves and safety goggles. If the gel does come into contact with skin, remove it and rinse immediately with water. White spots may appear in the affected area and you may experience a burning sensation. The symptoms should disappear after approx. 30 – 60 minutes. If the gel comes into contact with the eyes, rinse immediately and consult a doctor. Any dental work (crowns, fillings etc.) should be done 1 – 2 weeks after the treatment in order to match the colour of the newly whitened teeth. Please note that the adhesive strength of any dental work may be lessened in the 2 – 3 days following bleaching treatment. Do not perform whitening treatments under anaesthetic. WHITEsmile does not recommend the use of POWER BLEACHING gel on patients who are pregnant, lactating or under the age of 16.

D Die Anwendung von WHITEsmile
POWER BLEACHING Gel XTRA

Einleitung

WHITEsmile POWER BLEACHING Gel XTRA ist das ideale System für eine besonders schnellwirksame Aufhellung der Zähne: Sie benötigen im Normalfall nur eine einzige Sitzung.

WHITEsmile POWER BLEACHING Gel XTRA gibt es in 2 Arten: 38 % Wasserstoffperoxid (HP) – hauptsächlich für Zahnaufhellung ohne Lampe. LIGHT (32% HP) für Einsatz mit Bleaching Lampe oder Laser (speziell empfohlen für die WHITEsmile BLEACHING LAMPE). Die Verwendung der beiden Produktvarianten ist identisch bis auf den Einsatz der Bleachinglampe während der Einwirkzeit des Gels.

Sie können das rötlich gefärbte Gel direkt aus der Mischkanüle auf die Zähne auftragen – seine viskose Konsistenz verhindert unbeabsichtigtes Tropfen oder Wegfließen. Unverbrauchtes Gel lässt sich in der verschlossenen Spritze aufbewahren und nach Aufsetzen einer neuen Mischkanüle erneut anwenden.

Vorsichtsmaßnahmen

Aufgrund des hohen Wasserstoff Peroxid-Anteils ist WHITEsmile POWER BLEACHING Gel XTRA sehr reaktionsfreudig. Vermeiden Sie daher jeden Hautkontakt und tragen Sie Handschuhe und eine Schutzbrille. Gelangt das Gel auf die Haut, spülen Sie es sofort mit viel Wasser ab. Die betroffenen Hautpartien können weiße Flächen bilden und brennen; diese Symptome verschwinden nach 30 – 60 Minuten wieder. Bei Kontakt mit den Augen ist mit viel Wasser gründlich zu spülen und zusätzlich ein Augenarzt aufzusuchen. Wichtig: Für eine korrekte Farbanpassung sollten Sie eventuelle Restaurationen frühestens 1 – 2 Wochen nach einer Aufhellungsbehandlung vornehmen. Beachten Sie, dass die Haftung adhäsiver Materialien noch bis zu 3 Tage nach der Aufhellung verringert ist. Führen Sie die Behandlung nicht unter Lokalanästhesie durch. Untersuchungen eventueller Nebenwirkungen gibt es derzeit nicht für alle Patientengruppen – WHITEsmile rät daher von Zahnaufhellungen bei Schwangeren, stillenden Frauen und Kindern unter 16 Jahren ab.

D POWER BLEACHING Gel XTRA für die professionelle Zahnaufhellung auf der Behandlungseinheit.
Im Kühlschrank lagern. Material darf nicht gefroren werden.
Warnung: Für Kinder unzugänglich aufbewahren.
Entspricht der Richtlinie 93/42/EWG für Medizinprodukte.



1) Preparation

After examining the patient the current tooth colour should be documented. It may be advisable to begin the treatment with a professional teeth cleaning. The teeth should be kept free by using a lip holder, lip retractor or similar instrument. If necessary, use cotton wool balls and apply Vaseline to the patient's lips.

2) Application of WHITEsmile GINGIVA PROTECTOR

Attach the dispensing tip to the top of the syringe of the WHITEsmile GINGIVA PROTECTOR.

Dry the gingiva carefully to ensure that the WHITEsmile GINGIVA PROTECTOR will hold and seal during the complete treatment. Place the WHITEsmile GINGIVA PROTECTOR directly on the gingiva and cover 3 – 4 mm of the gingiva and 0.5 – 1 mm of the teeth. Now light-cure the WHITEsmile GINGIVA PROTECTOR with a UV-lamp for 30 – 40 seconds in an arching movement over the material. Instead of the WHITEsmile GINGIVA PROTECTOR a rubber dam can be used.

Tip:

The gingiva protector can also be light cured with the WHITEsmile BLEACHING LAMP!

1) Vor der Behandlung

Nach Untersuchung und Beratung des Patienten sollten Sie die aktuelle Zahnfarbe feststellen und dokumentieren. Führen Sie eventuell eine professionelle Zahnreinigung durch. Halten Sie die zu behandelnden Zähne mit einem Lippenhalter frei. Verwenden Sie ggf. auch Watterollen und bestreichen Sie die Lippen mit Vaseline.

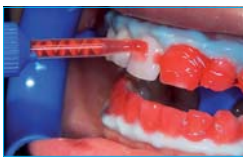
2) Auftragen des WHITEsmile GINGIVA PROTECTOR

Schrauben Sie die Applikationskanüle auf die WHITEsmile GINGIVA PROTECTOR Spritze.

Trocknen Sie die Zähne und das Zahnfleisch gründlich, damit der WHITEsmile GINGIVA PROTECTOR während der gesamten Behandlung gut haftet und abdichtet. Tragen Sie WHITEsmile GINGIVA PROTECTOR direkt auf die Gingiva auf: Vom Gingivalrand her sollten vom Zahn ca. 0,5 – 1 mm und von der Gingiva 3 – 4 mm überdeckt werden. Der WHITEsmile GINGIVA PROTECTOR wird nun mit bogenförmigen Bewegungen lichtgehärtet (ca. 30 – 40 Sekunden). Statt des WHITEsmile GINGIVA PROTECTORs kann auch ein Kofferdamm verwendet werden.

Tip:

Der Gingiva Protector kann auch mit der WHITEsmile BLEACHING LAMPE ausgehärtet werden.



3) Whitening procedure

Attach the mixing tip to the top of the dual-syringe of the *WHITEsmile* POWER BLEACHING Gel XTRA. Apply the gel directly to the surface of the teeth (to whiten single teeth, *WHITEsmile* GINGIVA PROTECTOR and the *WHITEsmile* POWER BLEACHING Gel XTRA can also be applied lingual). The gel should be applied about 1 – 2 mm thick (avoid contact with other parts of the body and clothes).

Allow the gel to work about 12 – 15 minutes. Reduce the application time and cycles if patient experiences sensitivity. *WHITEsmile* POWER BLEACHING Gel XTRA can also be activated with a curing lamp (10 seconds for each tooth is enough). Special bleaching lamps or lasers can also be used (check with the manufacturers for details about this kind of usage). The material breaks down faster, so the treatment time can be reduced to 10 minutes.

Remove the gel from the teeth using suction – do not rinse – then apply a fresh layer of gel to the teeth. This process can be repeated three times.

After the last treatment remove the gel first using suction and then by rinsing.

Now the GINGIVA PROTECTOR, lip holder and cotton wool balls can be removed. Finally the patient should rinse their mouth with warm water.

When bleaching lamp is used:

Place bleaching lamp close to the patient's mouth during the gel application and turn the lamp. In case of the *WHITEsmile* Bleaching lamp only eye protection with safety goggles for patient/operator are mandatory. For other bleaching lamps follow instruction of the lamp manufacturer.

After less than one hour your patient will be able to enjoy his new white smile – thanks to your treatment.

The tooth colour after treatment should also be documented for your records. After the treatment apply a fluoride varnish to the teeth. You can finish off the treatment and lower the risk of unpleasant sensitivity for the patient with *WHITEsmile* AFTER BLEACHING MOUSSE – apply to the teeth and leave for about 10 minutes. Recommend *WHITEsmile* WHITENING TOOTHPASTE with 30 % Xylitol to your patient to maintain results and protect the teeth.

Side effects

If the patient feels a burning sensation in the mouth, treatment should be stopped at once and the gel should be removed. Sensitivity can be reduced by using a fluoride gel or *WHITEsmile* AFTER BLEACHING MOUSSE after the treatment. For safety reasons, the patient should also wear safety goggles. For further information please refer to the general *WHITEsmile* instructions for dentists.

Storage and shelf life

WHITEsmile POWER BLEACHING Gel XTRA 38% should be stored in a cool place or refrigerator (4 – 12 °C). The expiry date on the package or syringe refers only to products that have been stored correctly. Do not freeze the gel and protect it from heat and sunlight.

3) Der Aufhellungsvorgang

Nun die Mischkanüle auf die Doppelkammer-Spritze aufstecken und festdrehen. Tragen Sie *WHITEsmile* POWER BLEACHING Gel XTRA auf die vestibuläre Fläche der Zähne auf (beim Aufhellen einzelner Zähne können GINGIVA PROTECTOR und Gel auch zusätzlich lingual aufgebracht werden). Die Schichtdicke sollte ca. 1 – 2 mm stark sein; tragen Sie das Gel nicht zu dick auf, die Schichtdicke nimmt während des Bleichvorganges noch zu. Ein Kontakt des Gels mit anderen Körperteilen oder Kleidungsstücken ist zu vermeiden.

Die Einwirkzeit des Gels ohne zusätzliche Aktivierung beträgt ca. 12 – 15 Minuten. Mit einer Lichthärtelampe erwärmt, kann das Gel schneller aktiviert werden (30 Sekunden pro Zahn sind ausreichend). Die Verwendung von speziellen Bleaching Lampen oder Lasern ist ebenfalls möglich (Einwirkzeit ca. 10 Minuten). Bei Verwendung von Lasern wenden Sie sich an den Hersteller des Laser-Gerätes für Details bei der Zahnaufhellung.

Danach ist das Gel abzusaugen (nicht spülen) und erneut frisches *WHITEsmile* POWER BLEACHING Gel XTRA aufzutragen. Nach Bedarf kann der Vorgang 2 – 3 mal wiederholt werden.

Nach der letzten Anwendung sollte das Gel zunächst abgesaugt und dann unter Absaugen abgespült werden. Danach sind der GINGIVA PROTECTOR, die Watteballen und der Lippenhalter zu entfernen. Der Patient sollte nun gründlich mit warmem Wasser ausspülen.

Bei Einsatz einer Bleaching Lampe:

Platzieren Sie die Bleaching Lampe vor dem Mund des Patienten. Während der Einwirkzeit des Gels schalten Sie die Lampe ein. Im Falle der *WHITEsmile* BLEACHING LAMPE ist nur ein Augenschutz für den Patienten/Anwender notwendig. Für andere Bleaching Lampe folgen Sie der Anleitung des Herstellers.

In weniger als einer Stunde konnten Sie Ihrem Patienten ein völlig neues Lächeln schenken!

Dokumentieren Sie nun das Behandlungsergebnis, indem Sie die neue Zahnfarbe feststellen. Bringen Sie einen Fluoridlack auf. Mit *WHITEsmile* AFTER BLEACHING MOUSSE – auf die Zähne aufbringen und ca. 10 Minuten einwirken lassen, können Sie die Behandlung abrunden und Empfindlichkeitsreaktionen vorbeugen. Empfehlen Sie dem Patienten *WHITEsmile* WHITENING TOOTHPASTE mit 30 % Xylitol zur optimalen Pflege seines neuen, weißen Lächelns.

Nebenwirkungen

Sollte der Patient ein Brennen verspüren, ist die Behandlung sofort abubrechen und das Gel vollständig zu entfernen. Sensibilitäten der Zähne können eventuell mit einer nachfolgenden Fluoridierung reduziert werden; auch *WHITEsmile* AFTER BLEACHING MOUSSE zeigt hier gute Ergebnisse. Beachten Sie auch die allgemeinen Anwendungshinweise über *WHITEsmile* Zahnaufhellungs-Produkte für Zahnärzte.

Lagerung und Haltbarkeit

Lagern Sie *WHITEsmile* POWER BLEACHING Gel XTRA 38% stets an einem kühlen Ort oder im Kühlschrank (4 – 12 °C). Das Material darf nicht frieren oder Hitze und direktem Sonnenlicht ausgesetzt sein. Das Haltbarkeitsdatum auf Spritze und Verpackung bezieht sich nur auf korrekt gelagertes Material.